

Daten und Trends



SACHSEN-ANHALT

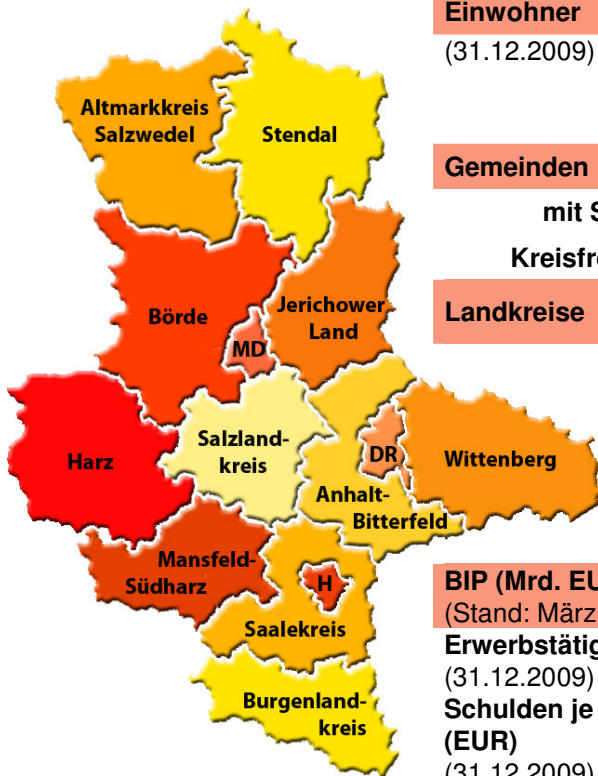
Ministerium der Finanzen

2010

Inhaltsverzeichnis

	Seite
1. DAS LAND IM ÜBERBLICK	
Allgemeine Strukturdaten	2
Landkreise und Städte	3
2. DEMOGRAPHIE	
Demographie der Neuen Länder	4
Bevölkerung und Migration	5
Bevölkerungsprognose	6
3. WIRTSCHAFT UND ARBEITSMARKT	
Volkswirtschaftliche Kennzahlen	7
Unternehmen, Bilanzen	8
Bruttowertschöpfung in jeweiligen Preisen	9
Lohn und Produktivität	10
Lohnstückkosten der ostdeutschen Länder (Diagramm)	11
Arbeitsmarkt	12
Arbeitslosenquote	13
Außenhandel	14
Tourismus, Übernachtungen	15
4. BILDUNG UND FORSCHUNG	
Bildungsquote im Ländervergleich	16
Schülerzahlen und Kindertagsbetreuung	17
Hochschulen	18
Innovation im Ländervergleich	19
5. FINANZEN	
Struktur des Landeshaushalts, Einnahmen	20
Ausgaben	21
Haushaltsübersicht nach Geschäftsbereichen (HHP 2010)	22
Haushaltsplan 2011	23
Personal	24
Mittelfristige Finanzplanung	25
Steuerschätzung	26
Zahlungen an Kommunen	27-28
Kommunale Finanzen (Leistungen des Landes an die Gemeinden)	29
Verschuldung	30
6. SOZIALES	
Situation der Privathaushalte	31
Sozialleistungen	32

Allgemeine Strukturdaten



Fläche (km²)	20.447
--------------------------------	---------------

Einwohner	2.356.219
------------------	------------------

(31.12.2009)

männlich	1.153.749
-----------------	------------------

weiblich	1.202.470
-----------------	------------------

Gemeinden	1.039
------------------	--------------

mit Stadtrecht	124
-----------------------	------------

Kreisfreie Städte	3
--------------------------	----------

Landkreise	11
-------------------	-----------

Gebietskörperschaften

Stand: 07/2007

BIP (Mrd. EUR)	51,5
-----------------------	-------------

(Stand: März 10)

Erwerbstätige	1.009,7
----------------------	----------------

(31.12.2009)

Schulden je Einwohner (EUR)	8.368
------------------------------------	--------------

(31.12.2009)

Arbeitslosenquote (%)	12,3
------------------------------	-------------

(31.07.2010)

(ausg. Gebietskörperschaften)

Quelle: StaLA

Landkreise / Städte

	Ein- wohner	Fläche (km²)	Landrat/OB
Altmarkkreis Salzwedel	90.471	2.292,52	Michael Ziche (CDU)
Anhalt-Bitterfeld	179.263	1.452,71	Uwe Schulze (CDU)
Börde	180.708	2.366,19	Thomas Webel (CDU)
Burgenlandkreis	196.422	1.413,46	Harri Reiche (parteilos)
Harz	234.690	2.104,00	Michael Ermrich (CDU)
Jerichower Land	97.355	1.576,66	Lothar Finzelberg (parteilos)
Mansfeld-Südharz	152.523	1.448,60	Dirk Schatz (CDU)
Saalekreis	199.025	1.433,22	Frank Bannert (CDU)
Salzlandkreis	212.605	1.425,86	Ulrich Gerstner (SPD)
Stendal	123.674	2.423,00	Jörg Hellmuth (CDU)
Wittenberg	138.946	1.929,89	Jürgen Dannenberg (Die Linke)
Dessau-Roßlau	87.764	244,62	Klemens Koschig (parteilos)
Halle (Saale)	232.323	135,02	Dagmar Szabados (SPD)
Magdeburg	230.456	200,96	Lutz Trümper (SPD)

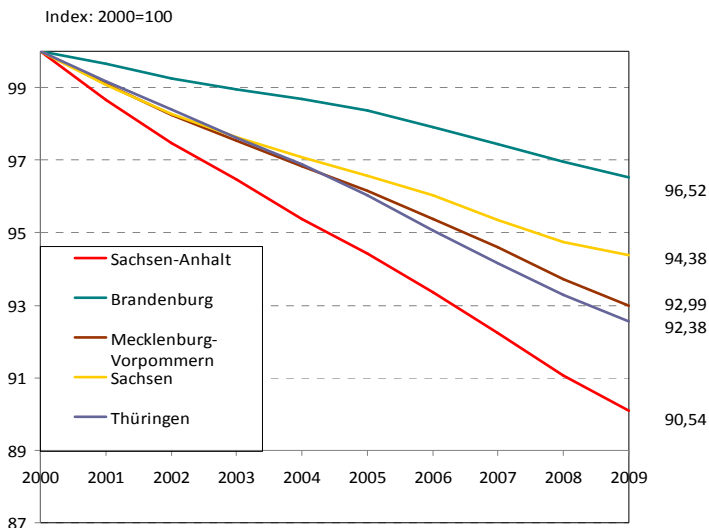
Bevölkerung am 31.12.2009
Landrat bzw. OB - Stand: 03/2010

Quelle: StaLA

DEMOGRAPHIE

Demographie der Neuen Länder

Bevölkerungsentwicklung der Neuen Bundesländer (jeweils per 31.12.)



Quelle: Statistisches Bundesamt

Wanderungssalden der Neuen Länder

	2006	2007	2008	2009
Brandenburg	-3.293	-3.968	-5.280	-
Sachsen	-8.310	-11.147	-12.519	-7.867
Mecklenburg-Vorp.	-8.858	-9.279	-10.612	-7.844
Thüringen	-14.270	-13.310	-12.693	-8.026
Sachsen-Anhalt	-15.726	-17.508	-18.566	-12.360

Quelle: Statistisches Bundesamt (GENESIS Bund&Länder)

Bevölkerung und Migration in Sachsen-Anhalt

Bevölkerungsstand		1991	2007	2008	2009
Insgesamt (am 31.12.)	in Mio.	2,823	2,412	2,381	2,356
Veränderung ggü. Vorjahr	in %	-1,8	-1,2	-1,3	-1,0

Alter von ... bis unter ... Jahren		1991	2007	2008	2009*
0 – 15	in %	18,6	10,2	9,8	10,6
15 – 65	in %	67,1	66,7	66,7	65,2
65 und mehr	in %	14,3	23,1	23,5	24,2

* Statistisches Landesamt 12. Bevölkerungsprognose

Geburtenbilanz		1991	2007	2008	2009
Lebendgeborene		19.459	17.387	17.697	17.144
Gestorbene		38.203	29.392	29.905	30.480
Geburtendefizit		-18.744	-12.005	-12.208	-13.336

Migrationsbilanz		1991	2007	2008	2009
Zuzüge*		29.746	33.765	34.571	36.670
Fortzüge*		61.635	51.273	53.137	49.030
Wanderungssaldo		-31.889	-17.508	-18.566	-12.360

*über die Landesgrenzen

Quelle: StaLA

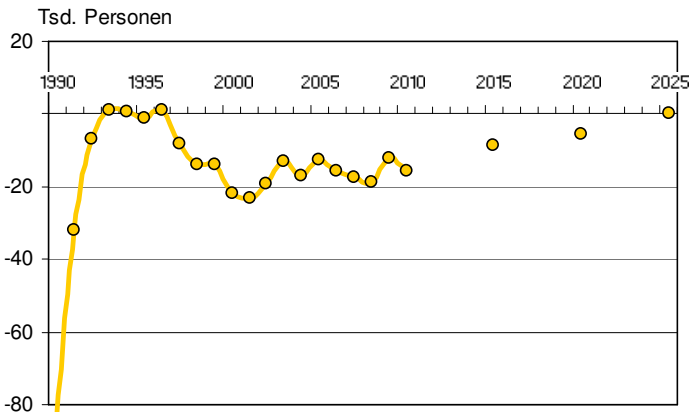
DEMOGRAPHIE

Bevölkerungsprognose in Sachsen-Anhalt

Bevölkerungsentwicklung bis 2025

	2010	2015	2020	2025
Bevölkerung in Mio.	2,350	2,238	2,115	1,939
Wanderungssaldo	-15.625	-8.527	-5.414	0
Geburtendefizit	-10.209	-15.151	-22.078	-25.052
voraussichtlicher Bevölkerungsrückgang von 2008 bis ...	-	-	-301.022	-442.530

Wanderungssaldo bis 2025



Altersgruppen im Jahr...

	2010	Anteil	2025	Anteil
Kinder u. Jugendliche (0-20)	326.970	14,0 %	290.790	15,0 %
Personen im erwerbsf. Alter (20-65)	1.437.938	61,8 %	1.043.968	53,8 %
Rentner (65+)	563.629	24,2 %	604.584	31,2 %

Quelle: StaLA „5. Regionalisierte Bevölkerungsprognose“

Volkswirtschaftliche Kennzahlen

BIP (in jeweiligen Preisen)		2006	2007	2008	2009
Sachsen-Anhalt	in Mrd. €	49,3	51,4	53,7	51,5

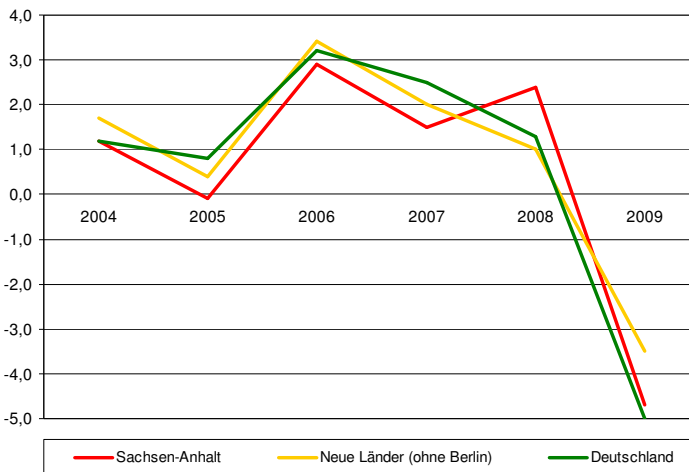
BIP je Einwohner (in jeweiligen Preisen)		2006	2007	2008	2009
Sachsen-Anhalt	in Tsd. €	20,1	21,2	22,4	21,7
Neue Länder*	in Tsd. €	20,3	21,3	22,1	21,8

Wirtschaftswachstum real (preisbereinigt/ verkettet)	Veränd. ggü. Vorjahr	2006	2007	2008	2009
		in %			
Sachsen-Anhalt		2,9	1,5	2,4	-4,7
Neue Länder*		3,4	2,0	1,0	-3,5
Deutschland		3,2	2,5	1,3	-5,0

* ohne Berlin

VÄ. BIP Sachsen-Anhalt I. Quartal 2010 ggü. Vorjahrquart.: + 1,3 %,
Wachstumsprognose Sachsen-Anhalt für 2010: + 1,5 % (IWH)

Veränderung des realen BIP ggü. Vorjahr in Prozent



Quelle: AK „VGR der Länder“

Unternehmen

	2006	2007	2008	2009
Gewerbe- anmeldungen	19.908	17.868	16.622	17.137
dar. Neuerrichtungen	17.618	15.524	14.404	14.658
Gewerbe- abmeldungen	17.464	16.989	16.944	16.845
dar. Betriebsaufgaben	15.291	14.775	14.773	14.425
Saldo (An- u. Abmeldungen)	2.444	879	-322	292
Unternehmens- insolvenzen	1.131	850	780	1.005

Quelle: MW; StaLA

Eigenkapitalausstattung im Verhältnis zur Bilanzsumme

Anteil der Betriebe in Prozent im Jahr 2010

Eigenkapitalquote	Sachsen-Anhalt	Deutschland
bis 10 %	31 %	29 %
11 bis 20 %	26 %	26 %
21 bis 30 %	22 %	19 %
mehr als 30 %	21 %	27 %

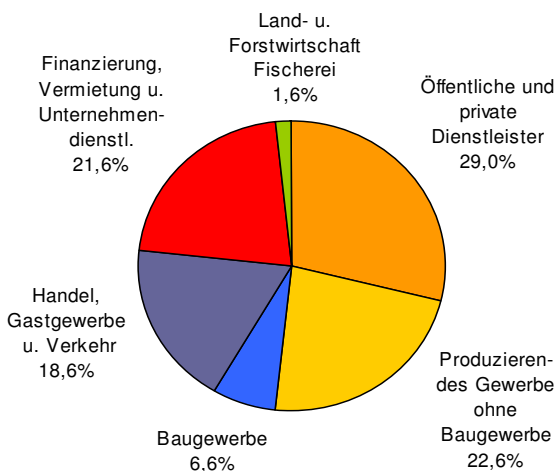
Quelle: Verband der Vereine Creditreform

Bruttowertschöpfung

Bruttowertschöpfung in jeweiligen Preisen nach Wirtschaftszweigen	Anteil an BWS 2009	zum Vorjahr in %
Öffentliche und private Dienstleister	29,0 %	3,3 %
Produzierendes Gewerbe ohne Baugewerbe	22,6 %	-15,2 %
Baugewerbe	6,6 %	0,7 %
Handel, Gastgewerbe u. Verkehr	18,6 %	-4,7 %
Finanzierung, Vermietung u. Unt.-Dienstl.	21,6 %	-1,9 %
Land- u. Forstwirtschaft, Fischerei	1,6 %	-18,8 %

Quelle: StaLA, AK "VGR der Länder"

Bruttowertschöpfung nach Wirtschaftsbereichen 2009



Lohn und Produktivität

Arbeitnehmer- entgelt in EUR¹⁾	je Arbeits- stunde 2009	Veränd. Vorj. in %	je Arbeit- nehmer 2009	Veränd. Vorj. in %
Sachsen-Anhalt	20,45	4,0	27.959	1,1
Neue Länder *	20,43	3,9	27.883	1,2
Deutschland	26,07	3,3	34.136	0,0

BIP in EUR²⁾	je Arbeits- stunde 2009	Veränd. Vorj. in %	je Erwerbs- tätigen 2009	Veränd. Vorj. in %
Sachsen-Anhalt	35,64	-1,2	50.965	-3,7
Neue Länder *	34,23	0,3	49.077	-1,9
Deutschland	43,02	-0,7	59.784	-3,5

Lohnstückkosten im verarbeitenden Gewerbe

	2008	2009
Sachsen-Anhalt	0,50	0,58
Neue Länder	0,59	0,67
Deutschland	0,68	0,80

Lohnstückkosten aller Wirtschaftsbereiche

	2008	2009
Sachsen-Anhalt	0,58	0,61
Neue Länder	0,61	0,63
Deutschland	0,61	0,64

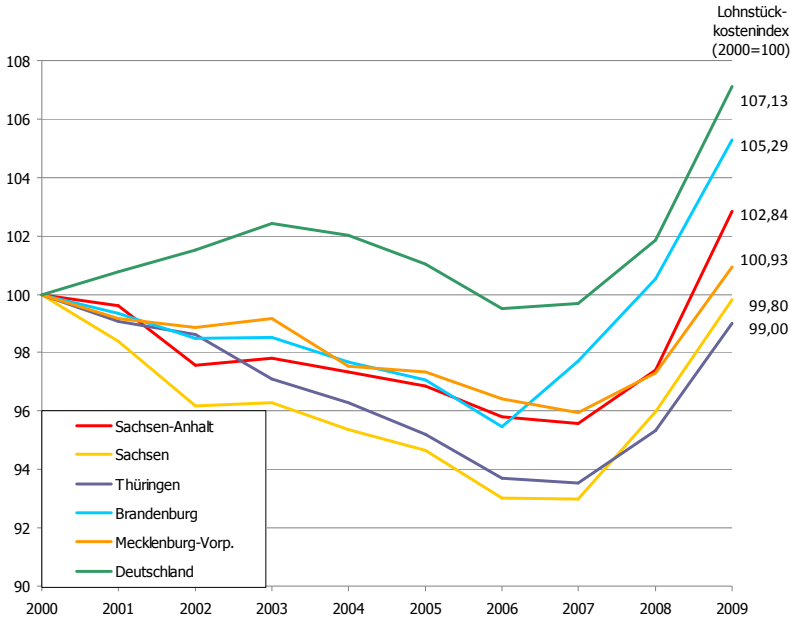
* ohne Berlin

1) Bruttolöhne u. -gehälter, sowie Sozialbeiträge der Arbeitgeber

2) in jeweiligen Preisen

Quelle: AK "VGR der Länder"

Lohnstückkosten der Ostdeutschen Länder im Vergleich 2000-2009



Erklärungen:

Der Lohnstückkostenindex berechnet sich aus:

$$\frac{\text{Lohnkostenindex (Index: Arbeitsentgelt je Arbeitnehmer)}}{\text{Produktivitätsindex (Index: BIP je Erwerbstätigen)}}$$

Quelle: AK „VGR der Länder“, Eigenberechnung

Arbeitsmarkt Sachsen-Anhalt

Arbeitslose

		2007	2008	2009	31.07.10
Insgesamt		202.098	175.081	168.115	148.433
Arbeitslosenquote *	in %	17,4	14,0	13,6	12,3
Frauen *	in %	18,3	14,9	13,3	12,6
Männer *	in %	16,6	13,2	13,8	12,0
Jugendliche (u.25) *	in %	14,6	13,0	13,0	12,4
Offene Stellen		20.573	14.595	13.955	8.763

* auf alle zivilen Erwerbspersonen

Sozialversicherungspflichtig Beschäftigte*

	2006	2007	2008	2009
Insgesamt (per 30.6.)	724.769	733.703	743.922	742.035
Frauen	360.727	362.918	367.390	371.140
Männer	364.042	370.785	376.532	370.895

* am Arbeitsort

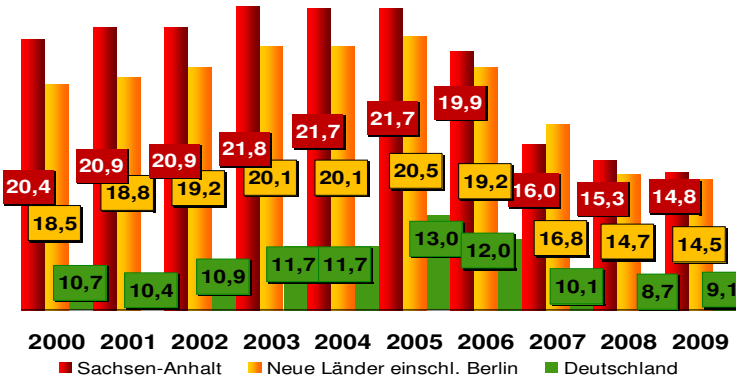
Struktur der Arbeitslosigkeit am 31.07.2010

Anteil an Arbeitslosen in % nach	SGB III	SGB II	Langzeitarbeitslosen*
Sachsen-Anhalt	19,1	80,9	36,4
Neue Länder (mit Berlin)	18,5	81,5	33,7

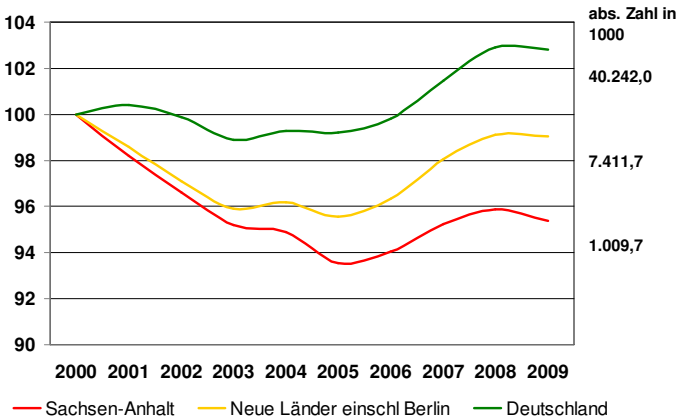
* Personen, die am jew. Stichtag 1 Jahr oder länger arbeitslos gemeldet waren

Quelle: Bundesagentur für Arbeit

Arbeitslosenquote 2000-2009 in Prozent im Vergleich
(bez. auf abhängig zivile Erwerbspersonen)



Zahl der Erwerbstätigen 2000- 2009 im Vergleich
(Index 2000=100)



Quelle: AB1: Bundesagentur für Arbeit / AB2: AK "VGR der Länder"

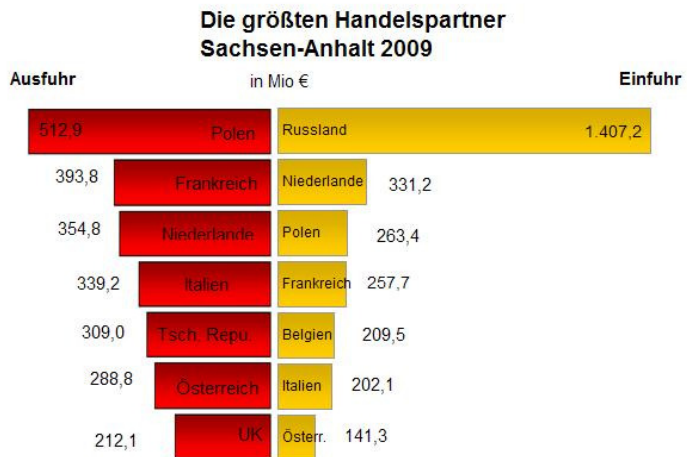
Außenhandel

Export / Import

		2006	2007	2008	2009
Ausfuhr	in Mrd. EUR	10,0	11,3	12,8	10,3
Veränderung ggü. Vorjahr (nominal)	in %	29,6	13,3	13,3	-19,5
Exportquote	in %	25,6	28,2	29,5	27,3
Einfuhr	in Mrd. EUR	9,6	10,8	11,8	9,2
Veränderung ggü. Vorjahr (nominal)	in %	27,7	12,6	9,2	-22,0

Die größten Handelspartner Sachsen-Anhalts 2009

Handelsvolumen von Januar bis Juni 2009



Handelsvolumen von Januar bis Dezember 2009

Quelle: StaLA

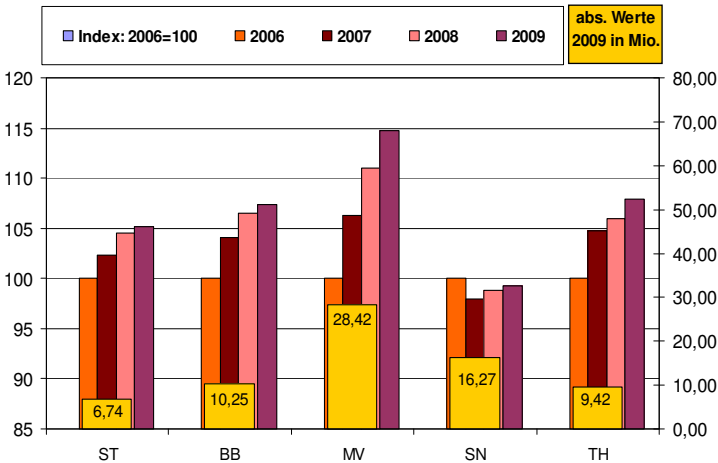
Tourismus

Zahlen	2006	2007	2008	2009
Ankünfte	2.568.144	2.584.914	2.641.801	2.684.856
Trend*	6,1	0,6	2,2	1,6
Übernach- tungen	6.414.065	6.562.556	6.699.594	6.743.135
Trend*	6,7	2,3	2,1	0,6
Auslastung	32,7 %	32,8 %	33,1 %	32,9 %

*Veränderung ggü. Vorjahr in %

Quelle: StaLA

Übernachtungen in Beherbergungsstätten* im Vergleich



*mit 9 und mehr Gästebetten (inkl. Camping)

Quelle: Statistisches Bundesamt (GENESIS Bund&Länder),
Eigenberechnung

Bildungsquoten 2010 im Ländervergleich

Bundesland	Bildungs- ausgaben pro Kopf in EUR	Bildungs- ausgaben in Mio EUR	Anteil an Gesamt- ausgaben ¹⁾ in %
Sachsen	1.184	4.944,1	30,1
Thüringen(Entw.)	1.164	2.628,2	26,8
Sachsen-Anhalt	1.110	2.627,7	26,8
Mecklenburg-Vorp.	1.025	1.697,4	24,0
Brandenburg	831	2.090,7	20,7

1) bereinigte Gesamtausgaben

Quelle: Haushaltspläne der Länder 2010

Schülerzahlen und Kindertagesbetreuung

Schulen & Schüler

	1991/92	2006/07	2007/08	2008/09	2009/10
Grundschulen	851	559	557	559	555
Schüler/-innen	146.892	65.034	66.018	66.394	66.245
Sekundar- schulen	604	188	179	178	179
Schüler/-innen	125.514	53.829	46.707	43.634	43.226
Gymnasien	142	91	79	82	80
Schüler/-innen	78.562	61.240	50.051	46.088	44.643
Berufsschulen	251*	320	312	303	295
Schüler/-innen	66.093*	82.575	79.386	74.810	68.100

* 1992

Quelle: StaLA, KMK

Betreuungsquote¹⁾ der Neuen Länder 2009

Kinder im Alterunter 3 Jahren	...von 3 bis 6 Jahren
Deutschland Ø	17,4	91,2
Sachsen-Anhalt²⁾	54,5 (1.)	94,3 (5.)
Brandenburg	41,6	94,2
Thüringen	41,2	95,8
Mecklenburg-Vorp.	37,8	93,6
Sachsen	35,7	94,7

1) Anteil aller Kinder in einer Kinderbetreuungseinrichtung in %

2) in Klammern ist der Rang im Gesamtvergleich der Länder gesetzt

Quelle: Statistisches Bundesamt am 15.03.2009

Hochschulen

Hochschulstatistik Sachsen-Anhalt

	1992/ 93 WS	2006/07 WS	2007/08 WS	2008/09 WS	2009/10 WS
Universitäten u. Hochschulen	14	10	10	10	10
Studierende insgesamt	22.232	51.446	51.341	52.034	52.924
darunter:					
- Studentinnen	10.684	26.127	26.116	26.120	26.548
- ausländ. Studierende gesamt	742	4.549	4.526	4.453	4.604

Quelle: StaLA

Vergleichende Hochschulstatistik

		Rang	Sachsen- Anhalt	Deutsch- land
Studienanfängerquote in % in Bezug zur Bevölkerung (2008)		10.	32,9	34,1
Erstabsolventenquote in % in Bezug zur Bevölkerung (2008)		12.	21,8	26,2
Betreuungsrelation: Studierende / Lehrperson (2008)	Uni FH	5. (11.)	15,5 (27,6)	17,9 (25,3)
Laufende Finanzausstattung je Professor/Professorin Grundmittel in € (2007)	Uni FH	9. (1.)	506.130 (201.970)	543.410 (156.440)
Laufende Finanzausstattung je Studierenden Grundmittel in € (2007)	Uni FH	7. (5.)	8.810 (4.240)	8.420 (3.720)

Quelle: Statistisches Bundesamt „Hochschulen auf einen Blick Mai 2010“

Innovationen im Ländervergleich

Rang	Bundesland	Patentanmeldungen je 100.000 Einwohner (2008)
9.	Sachsen	28
11.	Thüringen	27
14.	Brandenburg	14
15.	Sachsen-Anhalt	13
16.	Mecklenburg-Vorp.	11
-	Deutschland	58

Quelle: DPMA, Presseportal

Struktur des Landeshaushalts

Finanzwirtschaftliche Quoten

	Ist 2008	Ist 2009	Ansatz 2010	Ansatz 2011
Steuerdeckungsquote	53,0	49,8	45,6	47,2
Kreditfinanzierungsquote	0,0	0,0	6,7	5,4
Zinsausgabenquote	9,9	8,5	8,9	9,4
Personalausgabenquote	22,5	23,3	24,4	24,9
Investitionsquote	15,7	16,2	16,6	14,2

Quelle: MF Ref. 21, Haushaltsdaten

Einnahmen in Mio. EUR

	Ist 2008	Ist 2009	Ansatz 2010	Ansatz 2011
Einnahmen aus Steuern und Abgaben, HGr. 0	5.217	4.907	4.524	4.624
Verwaltungseinnahmen, HGr. 1	447	355	367	361
Zuweisungen, HGr. 2 davon:	3.621	3.536	3.356	3.401
von Ländern (LFA)	658	546	473	517
vom Bund (BEZ)	2.106	2.068	2.048	1.950
sonst. Zuweisungen für investive Zwecke	639	946	1.677	1.412
Nettokreditaufnahme	0	0	739	541
Gesamteinnahmen	9.924	9.744	9.924	9.798

** Haushaltsplan*

Quelle: MF Haushaltsrechnung

Ausgaben in Mio. EUR

	Ist 2008	Ist 2009	Ansatz 2010	Ansatz 2011
persönliche Verwaltungsausgaben, HGr. 4	2.212	2.286	2.407	2.435
sächliche Verwaltungsausgaben, HGr. 5	388	390	378	382
Zinsausgaben am Kreditmarkt, HGr. 5	975	831	825	862
Ausgaben für Zuweisungen und Zuschüsse, HGr. 6 davon:	4.707	4.734	4.765	4.818
Kommunalzuweisungen	2.205	2.196	1.998	2.009
Bausausgaben, HGr. 7	184	156	231	176
sonst. Ausgaben für Investitionsförderungsmaßnahmen, HGr. 8 davon:	1.362	1.434	1.427	1.234
Zuweisungen an Kommunen für Inv.	537	587	687	554
bes. Finanzierungsausgaben, HGr. 9	95	34	-109	-109
Gesamtausgaben	9.924	9.865	9.924	9.798

Quelle: MF Haushaltsplan, Haushaltsrechnung

Haushaltsübersicht nach Geschäftsbereichen

1. Haushaltsplan 2010

	Einnahmen (EUR)	Ausgaben (EUR)	Anteile der Ausg. %
Landtag	153.500	31.305.500	0,32
Staatskanzlei	712.900	20.091.200	0,20
Inneres	55.327.900	689.562.600	6,95
Finanzen	25.069.700	185.981.800	1,87
Gesundheit u. Soziales	138.871.900	992.425.600	10,00
Wissenschaft u. Forschung (MK)	102.124.000	686.734.300	6,92
Bildung u. Kultur (MK)	4.180.800	1.425.515.800	14,36
Wirtschaft u. Arbeit	104.340.800	298.178.900	3,00
Landwirtschaft u. Umwelt *	189.941.900	433.030.300	4,36
Justiz	96.126.500	388.999.100	3,92
Allgemeine Finanzverwaltung	8.611.107.700	3.714.520.600	37,43
Landesentwick- lung u. Verkehr	563.707.200	840.168.500	8,47
Landesrechnungs- hof	368.400	11.447.600	0,12
Informations- technologie und Kommunikations- technik (ITK)	1.600.600	79.222.000	0,71
Hochbau	30.000.000	126.450.000	1,27
Insgesamt	9.923.633.800	9.923.633.800	100,00

* = Epl. 09 u. Epl.15Quelle: MF Haushaltsplan

2. Haushaltsplan 2011

	Einnahmen (EUR)	Ausgaben (EUR)	Anteile d. Ausg. %
Landtag	173.500	34.729.100	0,35
Staatskanzlei	763.400	19.742.300	0,20
Inneres	59.785.400	693.010.600	7,07
Finanzen	25.066.800	186.180.000	1,90
Gesundheit u. Soziales	142.321.900	1.015.739.300	10,37
Wissenschaft u. Forschung (MK)	99.958.100	696.753.000	7,11
Bildung u. Kultur (MK)	4.145.000	1.424.727.200	14,54
Wirtschaft u. Arbeit	99.067.500	283.019.600	2,89
Landwirtschaft u. Umwelt *	246.577.300	456.955.600	4,66
Justiz	96.281.300	395.637.900	4,04
Allg. Finanz- verwaltung	8.420.797.000	3.548.632.300	36,22
Landesentwick- lung u. Verkehr	567.833.400	834.965.300	8,52
Landesrech- nungshof	362.900	11.677.900	0,12
Informations- technologie und Kommunikations- technik (ITK)	1.600.600	69.972.000	0,71
Hochbau	33.000.000	125.992.000	1,29
Insgesamt	9.797.734.100	9.797.734.100	100,00

* = Epl. 09 u. Epl.15

Quelle: MF Haushaltsplan

Personal

Personalbestand

	Plan- personal	Titelgr. 96**	sonst. Titelgr.	Landes- betriebe*	Summe
HHP 2007	48.335	5.573	359	7.766	62.033
Abgänge 2008	-2.193	648	-48	-184	-1.777
HHP 2008	46.142	6.221	311	7.582	62.256
Abgänge 2009	-483	-604	-1	-28	-1.116
HHP 2009	45.659	5.617	310	7.554	59.140
Abgänge 2010	-5.407	2.959	-10	267	-2.191
HHP 2010	40.252	8.576	300	7.821	56.949
Abgänge 2011	-42	-940	0	7	-975
Haushalts- plan 2011	40.210	7.636	300	7.828	55.974

* einschließlich Globalhaushalte ohne Wirtschaftspläne Universitätskliniken

** Die Titelgruppe 96 beinhaltet das Überhangpersonal.

Personalausgaben in Mio. EUR

	Ist 2008	Ist 2009	Haushalts- plan		Mittelfristige Finanzplanung	
			2010	2011	2012	2013
Gesamt	2.212	2.287	2.407	2.435	2.481	2.479
aktives Personal	2.085	2.143	2.235	2.215	2.228	2.209
Versorgungs- Ausgaben (ohne Beihilfe)	71	83	91	101	103	105
Beihilfen, Fürsorge- leistungen u.ä.	48	52	54	55	56	58
Personalaus- gabenquote	22,5	23,3	24,5	25,1	26,6	27,1

Quelle: MF Haushaltsplan

Mittelfristige Finanzplanung

Erwartete Einnahmen und Ausgaben 2010-2013 in Mio. EUR

	Ist 2008	Ist 2009	Haushalts- plan 2010 2011		Mittelfristige Finanz- planung 2012 2013	
Gesamt- einnahmen darunter:	9.924	9.744	9.924	9.798	9.400	9.202
Steuer- einnahmen ¹⁾	5.208	4.896	4.516	4.617	4.832	5.015
LFA u. Allgemeine- BEZ	910	755	675	732	768	808
SOBEZ	1.609	1.496	1.376	1.263	1.142	1.030
Neuver- schuldung	0	0	739	541	250	0
Gesamt- ausgaben darunter:	9.924	9.865	9.924	9.798	9.400	9.202
Investitionen	1.546	1.590	1.658	1.409	1.420	1.368
Personal- ausgaben	2.212	2.287	2.407	2.435	2.481	2.479
Zinsausgaben	975	831	826	862	945	956
übrige konsumtive Ausgaben	5.191	5.157	5.033	5.092	4.554	4.399
Handlungs- bedarf (globale Minderausgabe im Epl 13.)	0	0	-223	-185	-769	-948

Quelle : MF Haushaltsplan, „Mittelfristige Finanzplanung“

Steuerschätzung

Einnahmen aus Steuern, LFA und Allgemeine – BEZ (Mio. EUR)

	2010	2011	2012	2013	2014
Ergebnis der Regionalisierung	5.222	5.293	5.597	5.859	6.102
Schätzergebnis für Sachsen-Anhalt	5.175	5.185	5.430	5.635	5.822
Plandaten	5.189	5.348	5.580	5.803	5.996

Stand: Steuerschätzung vom Mai 2010

nachrichtlich: geringere Steuereinnahmen durch Neuregelung der Kfz – Steuer, aber Kompensationszahlung des Bundes

Sachsen-Anhalt wird in den Jahren 2010 – 2014 weitere Steuermindereinnahmen in Höhe von rd. 670 Mio. € zu verkraften haben. Das Vorkrisenniveau (2008) bei den Steuereinnahmen dürfte aber erst nach 2014 wieder erreicht werden. Das Steueraufkommen der Kommunen wird im Jahr 2010 deutlich zurückgehen. Im Jahr 2011 wird es annähernd auf dem Niveau des Jahres 2009 liegen und im weiteren Verlauf ansteigen. Im Zuge des Anstiegs des Lohn- und Einkommensteueraufkommens wird sich allerdings auch die kommunale Beteiligung am Lohn- und Einkommensteueraufkommen erhöhen.

Steuereinnahmen der Gemeinden (Mio. EUR)

	Ist*					
	2009	2010	2011	2012	2013	2014
Schätzergebnis Mai 2010	1.130	1.101	1.125	1.198	1.268	1.326
Schätzergebnis Nov./Mai 2009		1.154	1.134	1.210	1.284	
Differenz		-53	-9	-12	-16	-
Veränderung zum Vorjahr		-29	24	73	70	58

Quelle: MF, Referat 21

Zahlungen an Kommunen 2009 bis 2011 (Mio. EUR)

	2009 Ist	2010 HP	2011 HP
1. Nach dem Finanzausgleichsgesetz (FAG)			
1.1 Finanzausgleichsmasse	1.713	1.595	1.591
Teilmasse für Sozialhilfelasten	112	112	112
Teilmasse für Straßenbaulastzuw. - konsumtiv und investiv -	33	33	33
Bedarfszuweisungen	43	39	40
Investitionszuweisungen *)	204	188	192
Zuweis. f. Aufgaben nach dem Aufnahmegesetz **)	0	0	0
Allgem. Zuweisungen	1.320	1.195	1.223
Zuweis. für kreisfreie Städte	0	0	0
Ist-Abr. nach §3 (3) FAG (einschl. Kfz-Steuer Kompensation 2009)	-8	-39	-39
Verbundmasse einschl. Ist- Abrechnung	1.705	1.557	1.552
1.2 Zusätzlich zur Finanzaus- gleichsmasse, davon:	36		
Schülerbeförderungskosten (NT 2009)	24	-	-
Jugendpauschale	6	-	-
Kostenerstatt. f. übertr. Aufgaben	5	-	-
1.3 Ab 2010 (Neuordnung FAG) zusätzlich:			
Zuweisungen für Grundzentren	0	11	11
Zuweisungen für Suchtberatungsstellen	0	1	1
1. Summe Zahlungen an Kommunen nach FAG ¹⁾	1.741	1.608	1.603
2. Zahlungen nach Maßgabe des Haushaltsplan	1.063	1.108	989
3. Zahlungen an Kommunen insgesamt	2.804	2.677	2.553

nachrichtlich:	2009 HP	2010 HP	2011 HP
4. Verbundgrundlagen ²⁾		²⁾	²⁾
Gemeinschaftsteuern/ Gewerbsteuerumlage	4.639	-	-
Landessteuern ohne Feuerschutz- und Totalisatorsteuer	248	-	-
Länderfinanzausgleich	546	-	-
Fehlbetrags-BEZ	209	-	-
SoBEZ teilungsbedingte Lasten	1.496	-	-
4.1 Verbundquote in % ²⁾	22,3	18	18

*) 2007/2008 Erstattung der hälftigen Mehrbelastung des Landes aus dem ARG in Höhe von 4,5 Mio. € durch die Kommunen. Die Verrechnung erfolgt mit den Investitionszuweisungen.

***) In 2008 und 2009 werden die Zuweisungen in Höhe von je 25,2 Mio. EUR nach Maßgabe HP geleistet.

****) Einschließlich übertragener Ausgabereste nach 2008 in Höhe von 5 Mio. EUR

¹⁾ ab 2010 wurde das FAG aufgabenorientiert ausgerichtet

²⁾ Laut §17 Haushaltsgesetz 2010/2011 stellt das Land 18 v. H. des Landesanteils am Aufkommen der Gemeinschaftssteuern bereit. Abweichend hiervon beträgt die Finanzausgleichsmasse 1.595.491.102 Euro für das Ausgleichsjahr 2010 und 1.590.623.669 Euro für das Ausgleichsjahr 2011.

Quelle: MF - Referat 21

Kommunale Finanzen

Steuereinnahmen der Kommunen im Vergleich

2005	Steuereinnahmen in Mio. EUR	Steuereinnahmen in Mio. EUR/ Einwohner	Steuereinn. in Mio. EUR/ Einwohner zu Alte BL in %
Sachsen-Anhalt	971	393	55,27
Neue Länder	5.173	388	54,50
Alte Bundesländer	49.147	711	100,00

2008	Steuereinnahmen in Mio. EUR	Steuereinnahmen in Mio. EUR/ Einwohner	Steuereinn. in Mio. EUR/ Einwohner zu Alte BL in %
Sachsen-Anhalt	1.285	539	58,82
Neue Länder	7.130	547	59,67
Alte Bundesländer	63.260	917	100,00

Einwohner 31.12.2005/2008

Kassenstatistische Fachserie 14 Reihe 2 (1.-4. Vj.)

Schulden je Einwohner in EUR

	2005		2008	
	Land	Gem./Gv.*	Land	Gem./Gv.*
Sachsen-Anhalt	7.791	1.332	8.316	1.214
Brandenburg	6.643	654	6.792	635
Mecklenburg-Vorp.	6.312	1.166	5.958	956
Sachsen	2.828	1.173	2.286	877
Thüringen	6.447	1.200	6.755	1.078

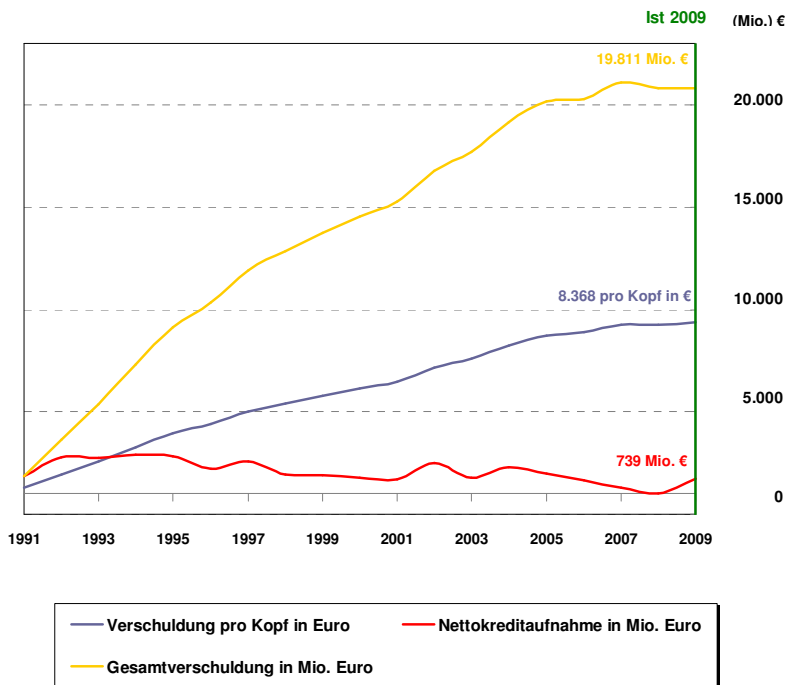
* Schulden der Gemeinden und Zweckverbände

** Einwohner per 31.12.2005/2008

Quelle: Statistisches Bundesamt

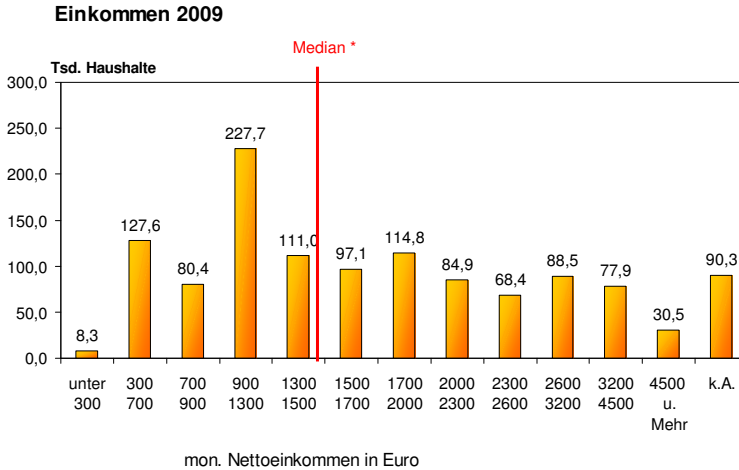
Verschuldung

Schuldenentwicklung in den Jahren 1991-2009 (Ist)



Quelle: MF Ref. 21

Situation der Privathaushalte



* unter- bzw. oberhalb des Medians liegen jeweils 50% der Haushalte
Bei der Interpretation ist die unterschiedliche Breite der Einkommensklassen zu beachten.

Ehepaare mit Kindern nach Beteiligung der Partner am Erwerbsleben 2009

Beide Partner erwerbstätig	66,5 %
Ehemann allein erwerbstätig	13,8 %
Ehefrau allein erwerbstätig	9,6 %
Beide Partner Nichterwerbspersonen u. erwerbslos	10,0 %

Quelle: StaLA „Mikrozensus 2009“

Sozialleistungen

SGB II - Sozialgeld-Empfänger/-innen unter 15 Jahre ¹⁾

2008 (Jahres-Ø)	Anzahl	Quote	Trend ²⁾
Sachsen-Anhalt	77.902	31,9	-2,4
Neue Länder *	525.320	29,5	-3,6
Deutschland	1.825.693	16,1	-3,0

2009 (Jahres-Ø)	Anzahl	Quote	Trend ²⁾
Sachsen-Anhalt	72.371	29,4	-7,8
Neue Länder *	496.496	27,5	-6,8
Deutschland	1.741.568	15,6	-3,1

* mit Berlin

1) Kinder in einer Bedarfsgemeinschaft mit erwerbsfähigen, bedürftigen Personen

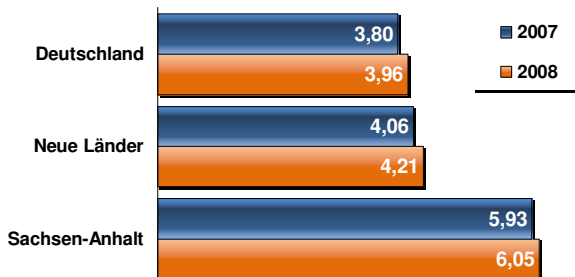
2) Veränderung der jew. Quote zum Vorjahresquartal in Prozentpunkten

Quelle: Bundesagentur für Arbeit

Empfänger/-innen von Sozialhilfe (3. Kap. SGB XII)¹⁾

... absolut	2007	2008	Trend
Sachsen-Anhalt	14.297	14.417	0,8 %

... pro 1000 Einwohner



¹⁾ Hilfe zum Lebensunterhalt für nicht erwerbsfähige Bedürftige

Quelle: Statistisches Bundesamt

Sachsen-Anhalt

Daten und Trends 2010 – Anmerkungen

Die in diesem Heft abgebildeten Zahlen und Diagramme beziehen sich generell auf das Bundesland Sachsen-Anhalt. Daten anderer Bundesländer oder der Bundesrepublik, die einem Vergleich dienen, sind explizit gekennzeichnet.

Neue Länder

Hier: Brandenburg, Mecklenburg-Vorpommern, Sachsen, Sachsen-Anhalt, Thüringen (**ohne Berlin**).

Arbeitsmarktdaten der neuen Länder werden von der Bundesagentur für Arbeit allerdings nur für die Neuen Länder **einschließlich Berlin** publiziert und in diesem Heft auch so ausgewiesen.

Arbeitslosenquote

Die Arbeitslosenquote bezieht sich hier immer auf die **abhängig zivilen Erwerbspersonen**. Diese sind sozialversicherungspflichtig Beschäftigte einschließlich Auszubildende, geringfügig Beschäftigte und Beamte (ohne Soldaten), sowie alle gemeldeten Arbeitslosen am Wohnort.

Ansprechpartner

Ministerium der Finanzen
des Landes Sachsen-Anhalt
Leitungsstab

Editharing 40
39108 Magdeburg

vogt@mf.sachsen-anhalt.de

August 2010



Wir stehen früher auf.

